

Spannung & Widerstand*

Wahrnehmung & Beeinflussung
gesellschaftlicher Gegebenheiten im Spiegel
elektrophysiologischer Experimente
zur Sprachverarbeitung im Gehirn

*Titel und EEG-Daten mit frdl. Genehmigung von Dr. Susanne Wagner

Gliederung

- Sprechen ist Handeln
- Klischees, Vorurteile und absurde Folgen
- EEG: Elektroenzephalogramm als Diagnosewerkzeug
- was tun?

These:

Wer nicht genau sagen kann, was gemeint ist,
kann keine Forderungen stellen.

Gliederung

- **Sprechen ist Handeln**
- Klischees, Vorurteile und absurde Folgen
- EEG: Elektroenzephalogramm als Diagnosewerkzeug
- was tun?

sprachlicher Lauf der Welt:

Lebensalter

"Mädchen"

kleines Mädchen

junges Mädchen

Fräulein

Frau / alte Jungfer

"Junge"

kleiner Mann

Junge

junger Mann

Herr / Junggeselle



Sprechen ist Handeln

Handeln = (nicht) grüßen, einladen, anreden, verteidigen,
eine Stelle ausschreiben, übersehen etc.

Sprache steuert Wahrnehmung, Bewertung, Gedächtnis,
Problemlösungsstrategien

Jedes Wort übt Handlungen ein und vertieft sie.

Sprechen ist Handeln

In unserer Alltagswahrnehmung
sind Männer die *handelnden* Personen.

im Beruf:

Sie ist aggressiv, er ehrgeizig.

beim Autofahren:

Sie ist furchtsam, er vorsichtig.

im Zorn:

Sie ist vulgär, er wütend.

Sprechen ist Handeln

In unserer Alltagswahrnehmung
sind Männer die *handelnden* Personen.

Frauen, die Respekt wollen (wie Männer),
benennen sich daher gern männlich:

"der Staatssekretär Frau....", "der Minister....",

"Ich bin Bürger, den Unfug brauche ich nicht."

Sprechen ist Handeln

In unserer Alltagswahrnehmung
sind Männer die *handelnden* Personen.

- karrierefokussierte Frauen
- eine Vorsitzende des Bundes der Deutschen Industrie
- die Präsidentin der Bahn
- eine Frau, die Mann (oder gar Frau) und Kinder nur am Wochenende sieht

kommen uns suspekt vor.

Jeder unüberlegte Satz vertieft diese Fehlannahmen.

Sprechen ist Handeln

auch umgedreht gilt:

Männer, die

- bei der Kinderärztin sitzen
- Sprechstundenhilfe sind
- putzen gehen
- die volle Hausarbeit erledigen

kommen uns suspekt vor.

Jeder unüberlegte Satz vertieft diese Fehlannahmen.

Gliederung

- Sprechen ist Handeln
- Klischees, Vorurteile und absurde Folgen
- EEG: Elektroenzephalogramm als Diagnosewerkzeug
- was tun?

Frauen & Männer in den Naturwissenschaften

scientist =

*männlich, weiß, trägt Bart, Laborkittel, Brille
und einen obskur aussehenden Gegenstand*

wenn weiblich, dann dürr, langhaarig und bei Blumen
vgl. Londa Schiebinger

Hose statt Rock, gerne Kittel

tiefere Stimme

Anpassung im Auftreten

Folge:

"zu herb", "vermännlicht", "hysterisch",

"kein Wunder, daß sie keinen Mann hat" etc.

oder

Selbstbewußtes klares Auftreten führt zu fachlicher Unterbewertung.



fotosearch.de "scientist"
(identisch mit "Wissenschaftlerin")



fotosearch.de "physicist"
(identisch mit "Physikerin")

Frauen sind hier unterrepräsentiert und "mitgemeint"...

Frauen sind "mitgemeint"...

"Diese Frau steht ihren Mann"
auch: "Sie ist ein ganzer Kerl."

das heisst:

Männer geben vor, was gute Arbeit ist.

Frauen können höchstens heranreichen, nicht definieren.

Das festigt die Idee, dass eine Frau hier fehl am Platze ist.

Jeden Tag ist wieder zu lesen:

Jeder ist seines Glückes Schmied.

Ein Mann, ein Wort.

Ab 18 kann jeder wählen gehen.

Die Bürger sind wahlmüde.

Die Väter des Grundgesetzes und die Gebrüder Grimm.

Das treibt in der Konsequenz hübsche und.....

Die Deutschen gebären immer weniger Kinder.

Alle Menschen werden Brüder.

Jeder kann Papst werden.

Die Deutschen sind tüchtige Hausfrauen.

..... absurde Blüten:

Kontoinhaber/Steuerzahler und sein Ehegatte

"der Nächste bitte" bei der Gynäkologin

Sollten Schüler

während der Menstruation anders behandelt werden?

Sprache ist dynamisch, flexibel und im Fluss

neuer Gegenstand, neues Wort

Teflon, Computer, Tamagochi, handy

neue Wirtschaftsform, neues Wort

WerkstätigeR – ArbeitnehmerIn

neue Politik, neues Wort

Lehrling – Azubi

Flüchtling – AsylbewerberIn

Kriegsopfer - Kollateralschaden

Sprache ist dynamisch, flexibel und im Fluss,
auch die Grammatik wird verändert.

komplette Umdeutung

"Ossi"

*ohne Ostdeutsche in Westdeutschland = Ostfriesen
mit Ostdeutschen in Westdeutschland:
binnen weniger Wochen steht das Wort unabänderlich
für Ostdeutsche*

Genitiv nach "wegen"

war vor 20 Jahren Usus und ist jetzt weg.

Sprache ist dynamisch, flexibel und im Fluss,
an einigen Stellen haben Frauen
ihre Sichtbarkeit schon erkämpft.

Fachfrau

Bürokauffrau

Kanzlerin

... an anderen Stellen lassen sie sie sich gerade
wieder abnehmen.

Pfleger – Krankenschwester

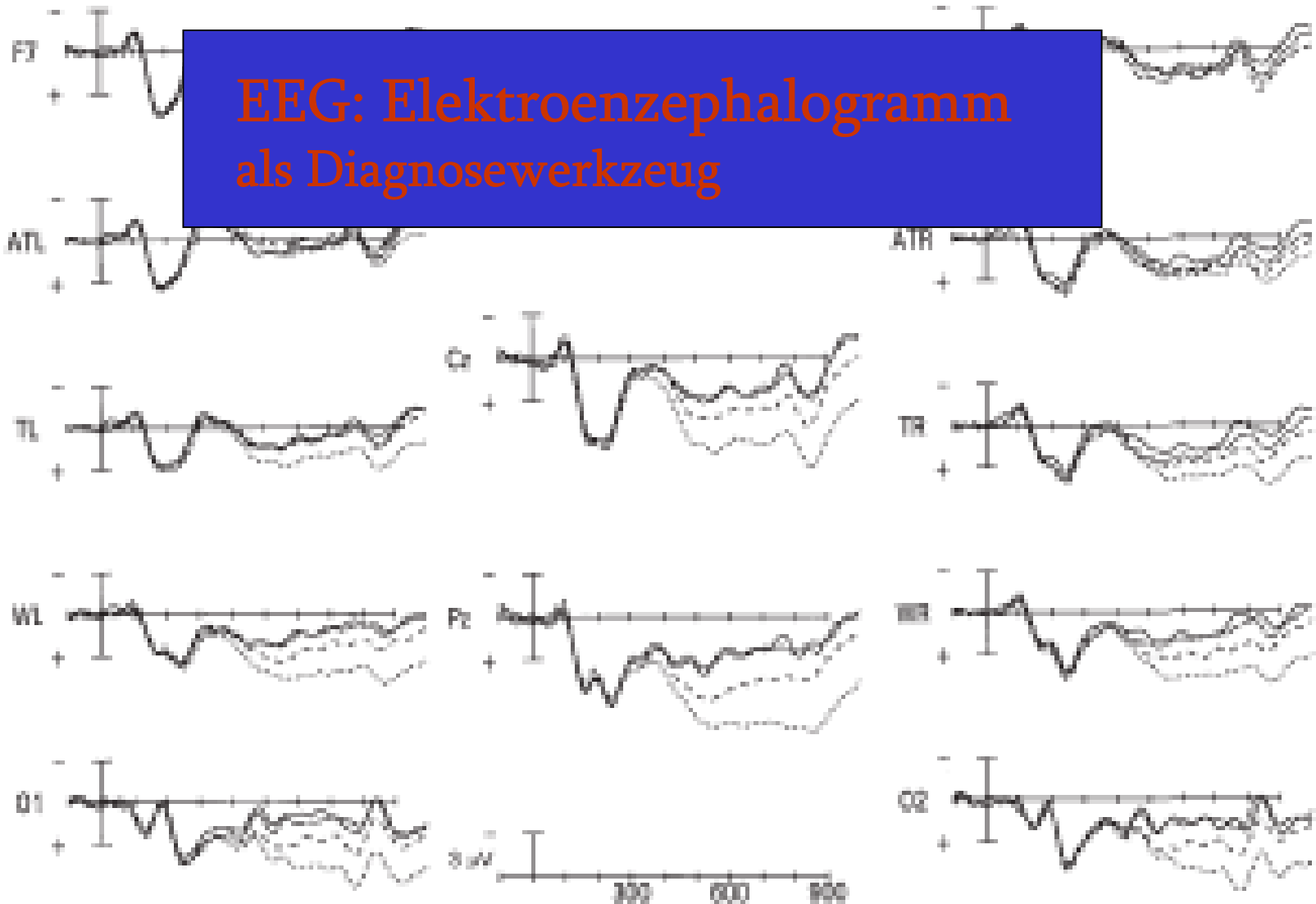
manager - Vorstandsvorsitzende

"mein Haus, mein Auto, meine Frau"

Gliederung

- Sprechen ist Handeln
- Klischees, Vorurteile und absurde Folgen
- EEG: Elektroenzephalogramm
als Diagnosewerkzeug
- was tun?

EEG: Elektroenzephalogramm als Diagnosewerkzeug



EEG: Elektroenzephalogramm als Diagnosewerkzeug

Memory & Cognition
1997, 25 (3), 271-283

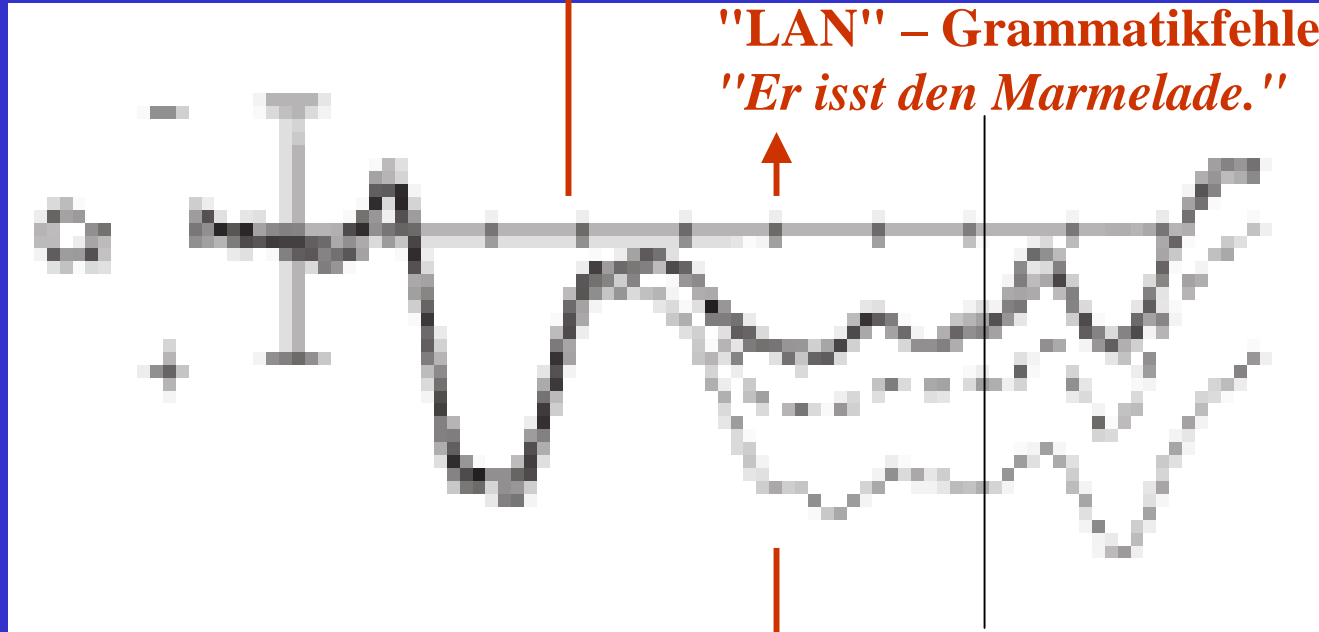
LEE OSTERHOUT, MICHAEL BERSICK, and JUDITH McLAUGHLIN
University of Washington, Seattle, Washington

Brain potentials reflect
violations of gender stereotypes

Bitte Link zum Originalartikel folgen:
http://faculty.washington.edu/losterho/osterhout_bersick_mobey_1997.pdf

"N400" – Bedeutungs(kontext)konflikt (Spannungsabfall oben-hinten)

"Sie bestrich ihr Brot mit Socken."



"LAN" – Grammatikfehler (links vorn)

"Er isst den Marmelade."

"P600" – Reanalyse (Spannungszunahme oben-hinten)

"Doktor Neumann band sich ihre Schuhe zu."

LAN links-anteriore Negativierung (links vorn)

Definierte Bedeutung ergibt keinen Konflikt.

The woman  prepared herself vs. himself... 

The man  prepared himself vs. herself... 


OK


not OK

Bedeutung ist  oder  per definitionem.

Logik

The doctor   prepared himself  vs. herself.. 

↓
OK

↓
OK

Klischee / stereotype Vorstellung

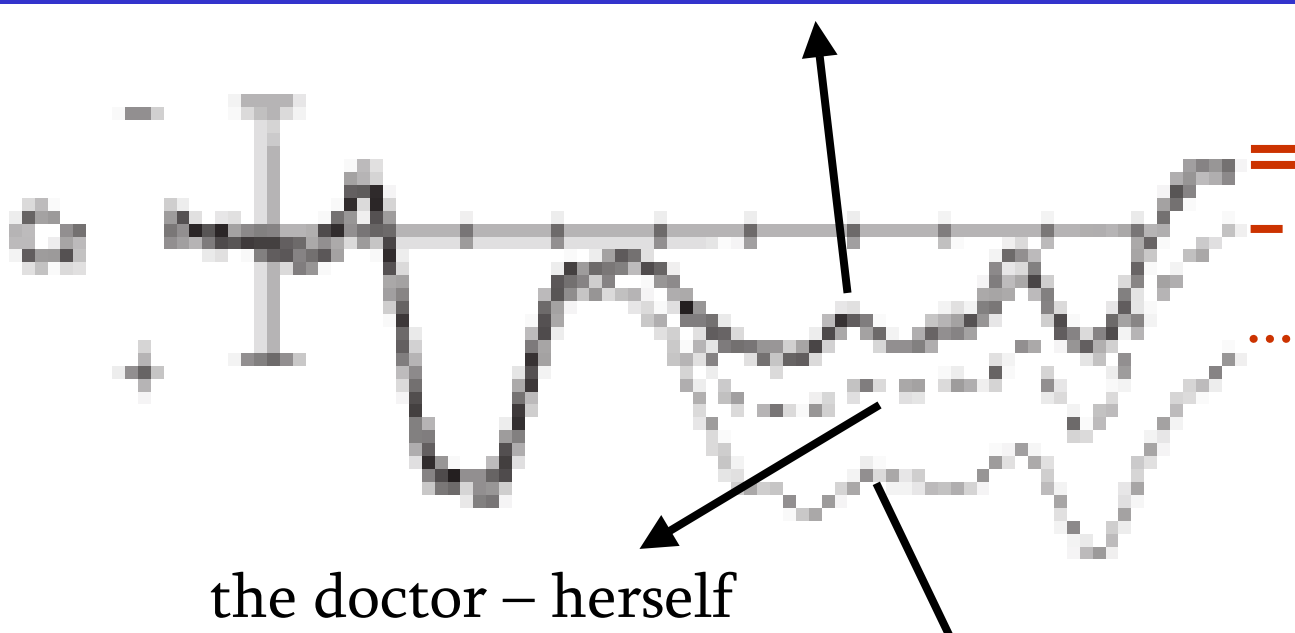
The doctor  prepared himself  vs. herself.. 

↓
eher OK

↓
eher nicht OK

Das Gehirn registriert Verletzungen eingeübter Regeln.

the man – himself / woman – herself
the doctor – himself / nurse - herself



Anpassung Definition

Anpassung Stereotyp

Fehlanpassung Stereotyp

Fehlanpassung Definition

the doctor – herself

the man – herself

Gliederung

- Sprechen ist Handeln
- Klischees, Vorurteile und absurde Folgen
- EEG: Elektroenzephalogramm als Diagnosewerkzeug
- was tun?

was tun?

langen Atem und ein dickes Fell zulegen
positive Beispiele in petto haben

konsequent darüber nachdenken,
Frauen zu meinen, zu zeigen, anzusprechen
(und dabei geschlechtergerecht zu bleiben)

formal argumentieren
(gender equality, gender mainstreaming, EU-Ausrichtung,
Studien=Zahlen parat halten)

Aktive Gleichstellungspolitik ist klares Sichtbarmachen von Frauen.



Eingefahrene Gewohnheiten zu ändern, ist anfangs immer mühselig, unbequem und beschwerlich.

Sprachliches Handeln sitzt tief und wird von der ersten Lebenssekunde an eingeübt – die Veränderung braucht Zeit und Menschen, die konsequent verändern.

Damit Frauen ein angebrachtes Selbstbewußtsein, neue Vorbilder und neue Aussichten bekommen, müssen wir unsere Sprachgewohnheiten ändern.

universitäre Ordnungen, Ausschreibungen etc. und diverse Sprachmöglichkeiten

nur männlich, ohne Kommentar

nur männlich, "mitgemeint"

konsequent weiblich und männlich

phantasievolle Mischung

Wegen unserer Wahrnehmungsgewohnheiten
werden Frauen ("Minderheiten" im allgemeinen)
als überrepräsentiert wahrgenommen,
wenn sie noch nicht mal ein Drittel der Beteiligten ausmachen.

Die Mühen der Ebene beim täglichen Üben

Herabsetzen

(Sprache ist dynamisch. "Euer Hochwohlgeboren" wird als unzeitgemäß empfunden.)

Ignorieren

(Rassismus und Antisemitismus werden "natürlich" nicht mehr geduldet.)

Lächerlichmachen

(Es finden sich immer blödsinnige Beispiele.)

Beschwichtigen

"Die empfindliche Nabelschau der Frauen"
(umgedreht wird auf Korrektheit gepocht)

1. Sichtbarmachen

"entweder oder": *Es handelt sich um eine geschlechtergetrennte Veranstaltung.*
"sowohl als auch"

2. Neutralisieren

3. Einführen von Ungewöhnlichem und Gewöhnung erzeugen

1. Sichtbarmachen: sowohl als auch

vollständige Paarform

*Die Teilnehmerinnen und Teilnehmer treffen sich.
Das Schreiben ging an Frau Dekanin X,
Frau Prof.in Y und Herrn Dr. Z.*

verkürzte Paarform

Die Verantwortung trägt die Ärztin/der Arzt.
nicht: Die Verantwortung trägt die/der Ärztin/Arzt.

Die Berufung einer Professorin/eines Professors
nicht: Die Berufung einer/s Professor/in/s

Sichtbarmachen: sowohl als auch

Zusammenziehen mit Schrägstrich: Artikel korrekt halten!

ein/e Studentin

Beim lauten Lesen auflösen!

der/die Assisten/in

nicht: die/der Assistent/in

der Zuständigkeitsbereich der Kolleg/inn/en

nicht: *der Zuständigkeitsbereich der Kollegen/innen*

Zusammenziehen mit Binnen-I

einzig neutrale Zusammenzugsform, nicht rechtschreibkonform

der/die StudentIn

einE KollegIn

2. Neutralisieren

geschlechtsneutrale Personenbezeichnungen

die Person

das Individuum

das Mitglied

-hilfe / -kraft

geschlechtsneutrale Pluralbildung

die Interessierten

die Teilnehmenden

die Studierenden

die Angehörigen

3. Einführen von Ungewöhnlichem und Gewöhnung erzeugen

direkte Ansprache

Wenn Sie 3-5 Jahre Berufspraxis haben....,
statt: Wir suchen eine/n erfahrene/n Mitarbeiter/in.

kreative Formulierungen

Wer den Nachweis erbracht hat, darf....
statt: Jeder, der den Nachweis erbracht hat,....
oder: Alle, die den Nachweis erbracht haben,....

geschlechtergerecht

Die Person, welche die Gruppe leitet,...

Computerfachleute

Personenmonate

praxisbezogen

auch für Laien
leicht handhabbar

Elternzeit

gewöhnlich

der Chef, der Leiter, der Lehrer
die Führungskraft, die Leitungsperson

Computerexperte, -fachmänner

Manntage

anwenderbezogen

kundenfreundlich

Schwangerschaftsurlaub

Poster/Ankündigungen/Ausschreibungen

Text

konsequent weiblich und männlich oder phantasievolle Mischung
nicht nur in der Überschrift!

keine Stereotype!

"Frauen und Behinderte werden besonders zur Bewerbung aufgefordert."

"Dr. X, Prof. Y, Frau Dr. A." oder "Dr. Nach", Dr. Veronika Vor"

"Das Programm für mitgereiste Damen"

Bilder

Wieviele Frauen/Männer sind im Bild?

Sind die Frauen aktiv/passiv?

Wer erklärt wem was?

niemals Sexismen.